

> RECICLATGE PREHISTÒRIC

Montserrat Gener explica que el seu pare, el farmacèutic i pintor Joan Gener i Roca, tenia una gran amistat amb el veterinari Enric Coris i Gruart que li va explicar la següent anècdota: 'En una visita a un pagès de les nostres rodalies, el veterinari el va trobar a l'era de la casa pairal trencant ametllons amb una pedra certament original. Fixant-se més en ella va veure que es tractava d'una destal neolítica. Sabent de la importància de la pedra, li proposà al pagès que li vengués la destal però aquest li indicà que per a ell aquella peça tenia molta utilitat i només li cediria si li canviava per una altra que fes la mateixa feina. Dit i fet. L'endemà, el veterinari es personà a la casa amb una llamborda de basalt i feren el canvi.



EN RECORD D'EN JAUME ABEL

Jaume Abel i Planagumà (1944-2010) va ser un bosquetà que va dedicar gran part de la seva vida a la defensa i la divulgació del patrimoni natural, cultural i històric del massís de les Gavarres. Membre de la Colla Excursionista Cassanenca va ser uns dels promotors de la Marxa de Primavera o de la Travessada de les Gavarres. Amant i apassionat de la història i l'arqueologia, a ell li devem conjuntament amb Joaquim Mundet, la descoberta de tota una sèrie de jaciments arqueològics dins el terme de Cassà entre els anys 70 i 80 (Roca de les Tres Rases, Roca Teua, Cova de les Toixoneres, Ermar dels Camins Blancs, Camp de les Romarenques, Vinya Perduda...). En honor d'aquesta gran tasca es va batejar amb el seu nom un dolmen (Cista del Puig d'Arques o de l'Abel) que ell havia descobert poc abans a Sant Sadurn de l'Heura.



(Foto Consorci de les Gavarres)

> JACIMENTS TROBATS URBANITZANT



Quan es realitza una obra que implica un gran moviment de terres és un bon moment perquè puguin aparèixer restes arqueològiques que tal vegada no veurien la llum, i perquè els arqueòlegs les puguin excavar i estudiar. Aquest fet ha succeït diverses vegades dins el poble de Cassà: Les restes humanes trobades durant l'obertura del camí d'entrada a la fàbrica Reliable (1925), les restes ibèriques localitzades durant les

obres de construcció de les Escoles (1934-1939), la sitja ibèrica trobada durant les obres de construcció de Can Roser (1975), la sitja ibèrica excavada per la Colla a la Rambla Onze de Setembre (1978), les sitges ibèriques i medievals descobertes durant les obres de



construcció de la Variant de Cassà (1999), la sitja ibèrica trobada a la Carretera de Riudellots (2002) i les sitges medievals del Passeig del Ferrocarril (2000-2003); en són un bon exemple. (Sitges trobades a les obres de Cassà. Fotos Jordi Merino)

LA XIFRA

12

Aquest és el nombre de monuments megalítics que es coneixen fins al moment dins el terme de Cassà. La gran majoria d'ells es troben situats a la zona del Puig Gros i l'Era de la Llaca, a excepció del jaciment de Roca Teua que es localitza en un punt proper al Coll de Llumeneres.

ELS LLIBRES

Joan Gener i Prats va escriure *Apunts d'Història de Cassà de la Selva*, que apareixia a la revista *Horitzó* en els anys trenta i que l'any 1970 va ser publicat com a llibre per la Colla. Miquel Juanola va escriure articles periòdics a la revista *Llumiguia* i es varen recopilar i publicar com a llibre l'any 1958 sota el títol de *Reportajes Històrics de Cassà de la Selva*. Jordi Merino, és l'autor de *Cassà de la Selva i els seus orígens* que va publicar l'Ajuntament l'any 1988

NÚMERO 5

MAQUETACIÓ: Quim Massa

EQUIP DE REDACCIÓ: X. Albertí, Q. Bosch,

R. Garcia, M. Gener, D. Grau, Q. Massa,

J. Merino, E. Mestres, Q. Mundet, X. Niell

J.Ll. Odena i M.D. Saura.

COL-LABORACIÓ: Editorial Gavarres, Cassà

Digital, i Llumiguia

IMPRESSIÓ: Ducform



DESCOBRIM CASSÀ
GREC > GRUP DE RECERCA I ESTUDIS CASSANENCS

Més informació a: www.cassa.cat

DESCOBRIM CASSÀ

GREC > GRUP DE RECERCA I ESTUDIS CASSANENCS

JUNY 2016

5

COORDINACIÓ: Arxiu Municipal de Cassà de la Selva



Roca de les Tres Rases (foto : Quim Bosch)

INICIS DE CASSÀ

EL NAIXEMENT DEL NOSTRE POBLE

Per conèixer la nostra identitat hem de conèixer els nostres orígens, fins i tot quan aquests són molt lluny del present, en un moment en què els habitants del territori no es podien imaginar que centenars, potser milers d'anys després, en el lloc on ells vivien, caçaven i conreaven, s'hi aixecaria una vila que es diria Cassà de la Selva. Conèixer i recuperar el nostre passat és una tasca lenta que omple de satisfacció per cada nova troballa efectuada. Fa molts anys que els cassanencs s'hi dediquen, des de les publicacions

de Joan Gener Roca als anys 30 del segle passat, la descoberta i primeres excavacions fetes per la Colla al Puig del Castell als anys seixanta, represes anys després amb un camp de treball organitzat per l'Ajuntament, les notícies i troballes fetes pel malaguanyat Jaume Abel a les Gavarres, i moltes altres aportacions que han fet alguns ciutadans a nivell particular.

Us convidem a conèixer la història més reculada de la nostra vila i els que hi han contribuït a recuperar-la.

Megalitisme a Cassà

LA SITJA DE CAN ROSER

En la construcció d'una nova casa al veïnat de Matamala l'any 1975 es va realitzar una de les troballes més importants al terme de Cassà.

Es va posar al descobert una sitja



ibèrica que contenia molt de material ceràmic corresponent a elements per contenir líquids, aliments i estris de cuina, també amb trossos de tègula romana, i restes d'àmfores itàliques per vi i oli. Unes de les peces més boniques són campanianes de vernís negre que evidencien l'intercanvi dels indígenes amb els colonitzadors grecs. Es poden datar del s. II aC, com les altres que tenim properes. També destaquen unes fusaioles (peces per filar la llana). A poca distància van sortir les restes d'un forn romà. En el seu moment l'Esteve Fa (Llagostera) va poder conèixer l'indret i el material trobat, posteriorment en Jordi Merino deixa constància de la troballa a 'Cassà de la Selva i els seus orígens'. Amb els anys que portem des de la descoberta seria hora de catalogar el material i pensar a cedir-lo a l'arxiu i trobar la manera d'exposar-lo de forma permanent. No se'n coneix cap altre en aquella zona, si bé podria ser molt probable que encara en restés alguna altra per descobrir prop d'aquell lloc.

Fins fa molt poc pràcticament no es coneixia cap jaciment o resta material d'època prehistòrica dins el terme de Cassà. Aquestes es reduïen bàsicament a unes poques eines de pedra (quars, quarsita o sílex) trobades de forma aïllada, dispersa i sense cap mena de context.

Ara bé en els últims anys, i gràcies al treball realitzat per tota una sèrie d'aficionats locals, alguns d'ells vinculats al GREC (Grup de Recerca i d'Estudis Cassanencs), s'ha posat al descobert l'existència d'un nucli megalític que era pràcticament desconegut fins aquest moment.

La major part d'aquestes troballes megalítiques s'han efectuat a la banda oriental i més elevada del terme municipal, dins el massís de les Gavarres i en la zona muntanyosa compresa entre el Puig Castellet, el Puig Gros, l'Era de la Llaca, la Serra Llarga, el Puig del Castell, el Puig de l'Esquella i els Refugis de les Gavarres. A cavall dels termes municipals de Cassà, Cruïlles i Santa Cristina d'Aro.

En aquesta zona boscosa s'ha posat al descobert l'existència d'onze cavitats naturals formades entremig de diversos blocs de granit amuntegats entre si per l'erosió i que varen ser utilitzades per l'home prehistòric com a cementiri o lloc d'enterrament durant la prehistòria recent (neolític final, calcolític i l'edat del bronze), ara fa uns quatre o tres mil anys enrere.

Moltes d'aquestes cavitats naturals foren arranjades o acondicionades per la mà de l'home gràcies a la construcció de murs de pedra seca o bé la col·locació de lloses de pedra clavades verticalment.



Algunes d'elles presenten fins i tot en la seva part davantera l'existència de petits corredors d'accés fets de lloses i túmuls o amuntegaments de blocs i terra que cobreixen part del monument. Aquests abrics sepulcral i paradòlmens -nom científic que reben aquest tipus de construccions- són un tipus de monument megalític molt

comú i abundant en la façana costanera del massís de les Gavarres-Ardenya; i s'han de relacionar molt clarament amb el món dels dòlmens ja que es varen utilitzar en el mateix moment. Els monuments megalítics descoberts fins al moment són els següents: Cova Toixonera I, II, III i IV, Cova de les Falgueres, l'Esquerda, Cova de la

Serra Llarga I-II, Pedres Grosses, Cova d'en Jaume Abel i Roca de les Tres Rases.

Al mateix temps, fora d'aquesta zona megalítica i molt a prop del Coll de Llueneres, se'n coneix una altra anomenada Roca Teua. Això fa que en total es coneguin 12 monuments megalítics a Cassà. En totes elles els homes prehistòrics hi enterraven els seus difunts de forma col·lectiva i successiva, acompanyats del seus objectes personals o aixovars funeraris, formats per recipients de ceràmica, eines de sílex, objectes d'ornamentació personal i destrals polimentades.

En les seves proximitats s'han localitzat també diverses roques amb gravats d'època megalítica (Pedra del Puig de l'Esquella, Pedra del Puig de les Puces, Pedra de les Toixoneres i Pedra del Puig Castellet-Puig Gros). Es tracta de blocs o afloraments de granit que presenten sobre la seva superfície diverses cassoletes megalítiques. Es tracta de peti-

tes concavitats circulars, semi-esfèriques, polides i no gaire profundes. Aquestes varen ser fetes per fregament o repicat amb una eina de pedra molt més dura que el suport, per exemple un còdol de quars. La seva situació en punts elevats i estratègics del territori es podria atribuir a una funció territorial, ja que delimitarien els territoris d'explotació d'aquestes antigues societats prehistòriques.

Aquestes societats humanes que ja eren sedentàries, vivien en poblats a l'aire lliure, situats no gaire lluny de les seves tombes megalítics.

Estaven formats per diverses cabanes i altres construccions fetes amb materials peribles dels quals no se'n han conservat gaires restes visibles.

Practicaven una agricultura de subsistència basada en el conreu de cereals (blat, ordi, ivada...), plantes lleguminoses (faves i pèsols) i tenien una ramaderia de vaques, ovelles, cabres i porcs.

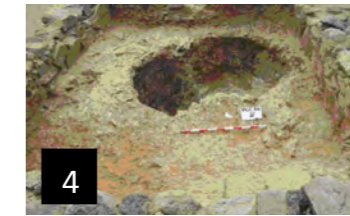
La troballa de diverses eines de sílex i algunes destrals polides a la zona dels Refugis de les Gavarres i la Vinya d'en Salvi ens estaria mostrant l'existència d'aquests assentaments humans en aquests punts.

En definitiva la descoberta de tots aquests monuments megalítics dins el terme de Cassà ha servit per omplir un buit molt important que hi havia en la història del nostre poble. D'aquesta manera s'ha pogut situar l'origen del poblament humà a Cassà en la part més alta terme i dins el massís de les Gavarres.

Ara bé, amb el pas del temps, aquest poblament va començar a baixar de les muntanyes. Primer formant el poblat ibèric del Puig del Castell, i per fi arribant a la plana, on es va acabar fundant el poble de Cassà molts segles més tard.

El Puig del Castell (Puig de Castellar)

El jaciment ibèric del Puig del Castell (Castellar, és el seu veritable nom) es va documentar per primera vegada l'any 1964 per Lluís Esteve Cruañas. Des d'aquella data es varen fer petites intervencions fins l'any 2001 en què l'Ajuntament de Cassà va organitzar excavacions



arqueològiques amb la col·laboració de voluntaris cassanencs i de les poblacions del voltant. Les campanyes d'excavació portades a terme en el Puig del Castell entre els anys 2001 i 2009 han permès l'exhumació quasi completa de tot el perímetre de la muralla, paral·lel als vessants nord i est del puig, recuperant-ne un pany de més de 150 metres de llargària i documentar i delimitar diverses cases que es troben adossades a la muralla.

Bases per la carta arqueològica

Una carta arqueològica és un instrument per recollir de manera unificada tota la informació relacionada amb el patrimoni arqueològic d'una zona, municipi, ciutat... Atès que de Cassà tenim documentades poques troballes i a més de forma dispersa, hem cregut interessant de posar en marxa la confecció de la carta arqueològica de Cassà de la Selva. A aquest efecte hem preparat una base de dades per sistematitzar la recollida de la informació que tenim fins ara. Comencem pels indrets on tenim detectades les restes arqueològiques més antigues des de la prehistòria fins als íbers. A partir d'aquí, en una segona fase, avançarem fins a l'Edat Mitjana.

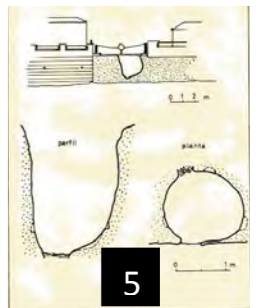
La sitja de la Rambla 11 de setembre

Es tracta de l'únic jaciment ibèric conegut dins el nucli urbà de Cassà. Es trobava retallada a la part més alta d'un marge de la Rambla, davant de les Escoles. Va ser descoberta per Esteve Fa de Llagostera, el qual ho comunicà l'any 1978 als membres de la Colla Excursionista que l'excavaren poc després.

Mesurava 1,5 metres de diàmetre per 2,5 metres de fondària. En la seva boca tenia tres foradets que podrien haver servit per sostenir una tapa o una estructura per al seu buidatge.

Durant la seva excavació es varen recuperar diversos fragments de ceràmica ibèrica, tègules romanes, imbreix i diverses peces de molins rotatius i de vaivé; això permeté datar el jaciment a finals de l'època ibèrica (segle II aC).

Aquesta segurament no estava sola sinó que formava part d'un camp de sitges més extens i actualment desaparegut. Des de l'any 1995 es troba tapada per un mur de formigó.



3

FOTOS i ESQUEMES:

- 1.- Peces de factura grega trobades a can Roser (Quim Bosch)
- 2.- La cova de les Falgueres (Xevi Niell)
- 3.- Planta de la cova Toixonera (Quim Bosch)
- 4.- Una sitja Ibèrica del Puig del Castell (AMCS)
- 5.- Esquema de la Sitja ibèrica de la Rambla 11 de Setembre (Quim Bosch)